

いずみ苑 9 月のお便り

2024 年 9 月 1 日

初秋の候、皆様いかがお過ごしでしょうか？本格的な台風シーズンが到来しました。猛暑と気候の変動に翻弄された 8 月が過ぎ急に過ぎやすくなりました。いずみ苑はコロナ感染対策と台風のため高まる緊張感で 9 月 10 月はいつもよりソワソワしているかも知れません。先日の台風 10 号では被害が出なかったものの台風が来る度、いずみ苑では台風進路の情報共有や水害訓練を行っています。令和元年の 10 月に被災した台風が 19 号でしたので台風シーズンはまだこれから。次の台風ではエレベーターの防水対策を訓練で実践する予定です。



令和元年の台風 19 号で浸水した様子。 ↑ 洗日の防災訓練の様子。台風前日に施行

～～ 新型コロナ感染状況 ～～

8 月 31 日に 5 階入居者様 1 名が PCR 陽性、9 月 1 日同ユニットの利用者様 1 名と職員 1 名が発症の上、検査で陽性が出ました。抗原検査では結果が出にくく、発症後 24 時間程度経過しないと PCR も確実な結果が出ないため、いずみ苑では今回に限らず「風邪症状が出たら検査結果に関わらず一時居室隔離で感染対策」を基本としています。検査結果を待っている間に他の方に感染するリスクがあるからです。今回は施設内での感染が発生しているため、5 階の利用者様は面会中止にさせていただいておりますが、**ご家族様のご要望があれば 1 階でビニール越しの面会も可能ですので事前にご連絡ください。** 他施設で終息に 1 か月程度を要しているようなので、9 月中の終息と重症化防止を目指しています。皆様にはご心配とご不便をお掛けしますがご協力をお願いします。

9 月のイベント情報

- ・9 月 3 日(火)24 日(火)・・・傾聴ボラ
 - ・9 月 8 日(日)14 時・・・カラオケ
 - ・9 月 15 日(日)・・・敬老表彰会
 - ・9 月 27 日(金)・・・喫茶(手造おはぎ)
 - ・9 月 30 日(月)・・・書道
- ★ご家族様のご参加もお待ちしています。ご連絡の上お越しください。

納涼祭について

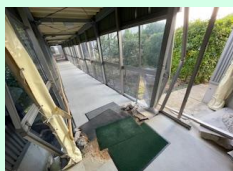
コロナ前には 8 月後半から 9 月初旬にご家族も招いて、盛大に行っていた納涼祭は、感染流行期の開催を避け縮小版で行うことになりました。昨年は職員と入居者様のみで密やかに行いましたが、今年にご家族もご参加ください！

◎10 月 2 日(水)9:30～11:30—4階、5階
14:00～16:00—2階、3階

盆踊り、カラオケ、工作ブース、楽器演奏、映えスポットで写真撮影、ネパール料理屋台等(ご参加は豊田・大島まで)

能登半島地震 福祉施設災害派遣への参加報告 介護職員 矢吹 凌汰

能登地方の門前町にある「特別養護老人ホームゆきわりそう」へ 8 月 15 日～19 日災害派遣で行って来ました。金沢駅から電車で 2 時間の穴水町まで行き、そこからタクシーで 40 分かけ施設に到着しました。電車で向かう途中山間を抜け海が広く見えてきて、地元では見る事が出来ない景色に感動を覚えたのと同時に、すぐ近くに潜む災害の怖さも感じました。能登地方に入ってからニュースで見たような屋根だけ残りつぶれている家屋や未だに復旧されず土嚢が積まれている道路などを目の当たりにし甚大な被害を肌で感じました。施設内も同様に正面玄関はガレキで使用できず裏口の窓から入ったり、宿泊した別館に続く廊下も崩れ、バルコニーの配管がむき出しになっていたりと復旧が進んでいない状況でした。私は 3 階を担当しましたが、職員も被災し避難を余儀なくされ人員は半数ほどにヘリ施設も一部電気や水が使えない中でも生活されている利用者様や職員の方々には明るく気丈に振舞われており逆に励まされる思いでした。実際に現地へ行き、当時の状況やどのように乗り越えたのかを聞くことが出来、とても貴重な経験をしました。今回の経験を踏まえ、実際の災害時自分に何が出来るのか今一度考えたいと思います。



施設に寄せられた応援メッセージと壊れたまま手つかずの通路

巨大地震 被害想定 南海トラフ

8月のアルバム



喫茶では酒の肴が在庫もすべて売り切れに。



かずきのはみだしコラム

私は宇都宮青葉高等学校という特別支援学校の出身です。自閉症とADHDと偏桃体障害を抱えていて、物の距離間が分からなかったり、落ち着いていられないといった障害を持っています。それでも私は多くの職員に認めてもらっていずみ苑で介護サポーターとして前向きに仕事をしています。気を付けていることは、誰にでも敬語で話すことやどんな人にも誠意をもって接することです。私も多くの人達に支えられて生きているので困っている人がいたら進んで手を差し伸べたいです。次回は毎日どんな仕事をしているのか書きたいと思います。(byかずき)

いずみ苑入退所状況

8月の新規入居者数 4人
現在の待機者数 2人



サリさん、サバナさん、ウサさん、アルジュさんの故郷

ネパールってどんな国？

お友達や家族を引き込んで、苑内で働くネパール人が増殖中です。みんな優秀で人柄も良く大歓迎！今回は4階のギリさんにお話をききました。ネパールから来た皆さんは日本語もすでに堪能ですが、英語も話せます。3~4歳で入園する幼稚園から英語教育が始まり、大学まで学校では英語を使うそうです。ネパールでは大学を出ていないと就職が難しく、農業や商店経営もしくは出稼ぎに行くことが多いそうです。インドと同様カーストが山間部では続いているそうですが、一般的には20年前頃からなくなり今は自由。ギリさんが生まれたネパールガンジは自転車で30分位でインドに行けるので商品が豊富で安いインドのボイリアやラクナウで買い物をしていたそうです。ネパールのお金が普通に使えるパスポートもないそうです。ギリさんは、ネパール語、英語、日本語が話せ、インドの言葉も分かるということですね。サバナさんはギリさんの奥様で3月に来日し日本語勉強中。8月からいずみ苑の厨房で働き始め日本語がメキメキ上達しています。ネパールでもインドと同様娯楽として映画が人気。『RRR』は日本でも有名ですが、『バーフバリ』もおススメ。10月の秋祭りでネパール料理も出しますので是非来てね

特集 Vol 2

